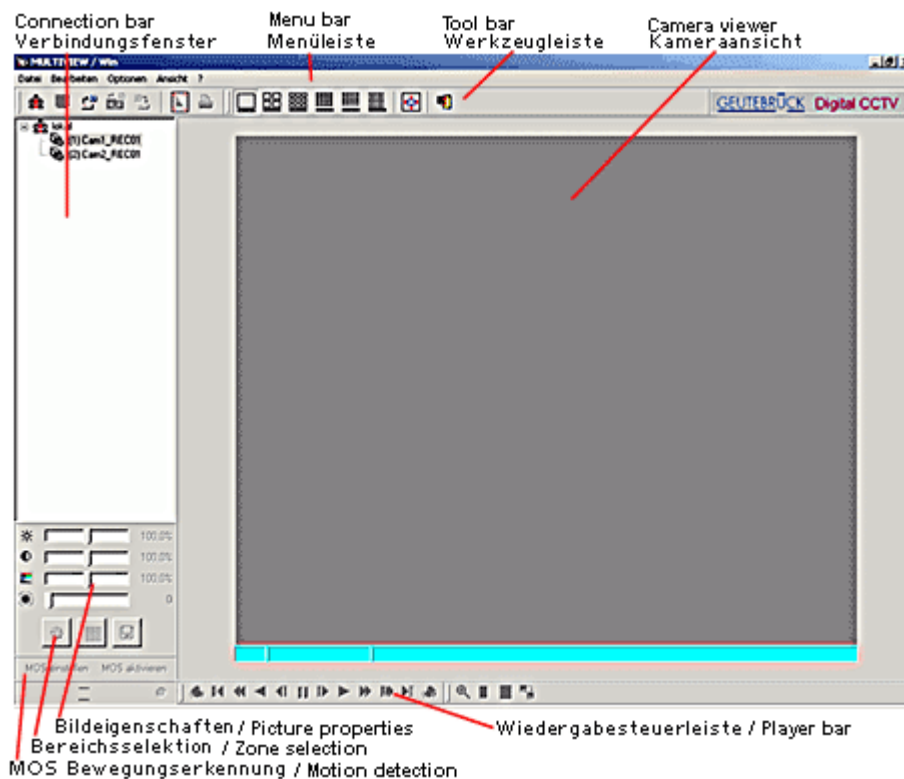


MultiView/Win

Beschreibung der MultiView/Win Oberfläche



Die Bestandteile der MultiView-Oberfläche

Erste Schritte mit MultiView

Die folgende Anleitung zeigt Ihnen, vom Einschalten des Rekorders über die Ansteuerung einer oder mehrerer Kameras, alle notwendigen Schritte um Bilder mit dem MultiScope aufzuzeichnen. Dabei lernen Sie auch die wichtigsten Funktionen kennen.

Das MultiScope einschalten

- ▶ Kontrollieren Sie, ob alle Geräte korrekt verbunden sind und alle Geräteschalter auf "eingeschaltet" stehen.
- ▶ Schalten Sie das MultiScope mit dem Schalter auf der Rückseite ein
- ▶ Schalten Sie Ihren Monitor ein
- ▶ Vergewissern Sie sich, dass die grüne LED an der Vorderseite des MultiScope leuchtet

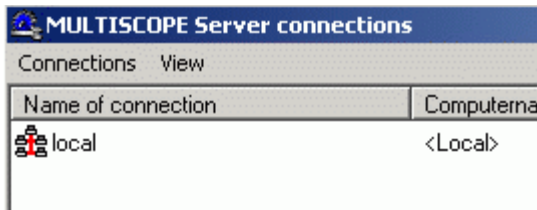
Starten der MultiView-Software

- ▶ Klicken Sie auf START. Wählen Sie dann PROGRAMME und MultiScope. Klicken Sie (mit der linken Maustaste) auf MultiView.

Verbindung mit dem Server



- ▶ In MultiView klicken Sie (mit der linken Maustaste) auf das VERBINDEN-Ikon in der Symbolleiste
- ▶ Im Fenster MUL-TISCOPE II -SERVER-VERBINDUNGEN klicken Sie auf das LOKAL bezeichnete Ikon.



- ▶ Klicken Sie (mit der linken Maustaste) zur Bestätigung auf VERBINDEN.

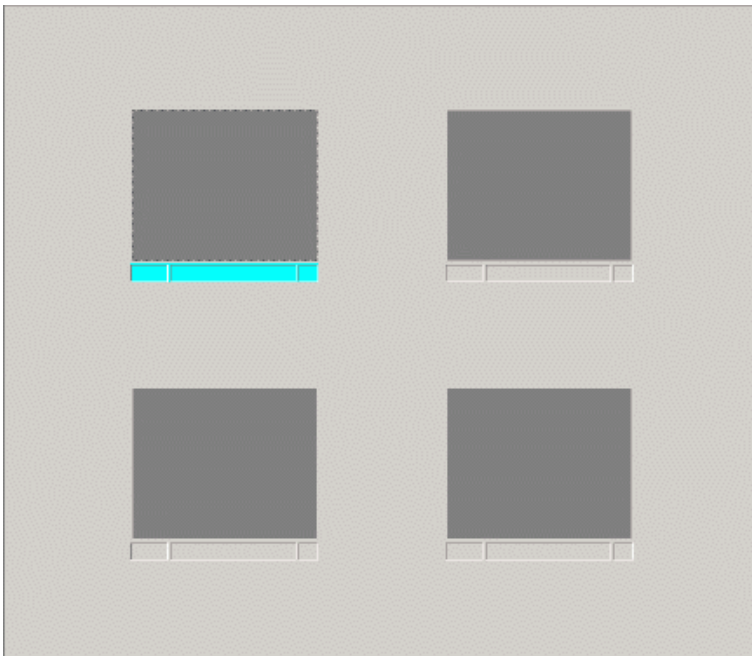
Kamerabilder anzeigen

Mit den verfügbaren Icons im Menü legen Sie fest, wie viele Kameraansichten Sie zur gleichen Zeit sehen möchten. Sie können eine Kamera oder alle Kameras zur gleichen Zeit anzeigen lassen.

Die Auswahl (oben) und die Kameraansichten (darunter):



- ▶ Klicken Sie (mit der linken Maustaste) auf die Kameraansicht, die Sie auswählen möchten (die Leiste unterhalb der gewählten Ansicht färbt sich hellblau).



- ▶ Klicken Sie mit der linken Maustaste in der Kameraliste auf die Kamera, die Sie in der gewählten Kameraansicht sehen wollen. (Das Bild der ausgewählten Kamera erscheint im aktivierten Fenster.)



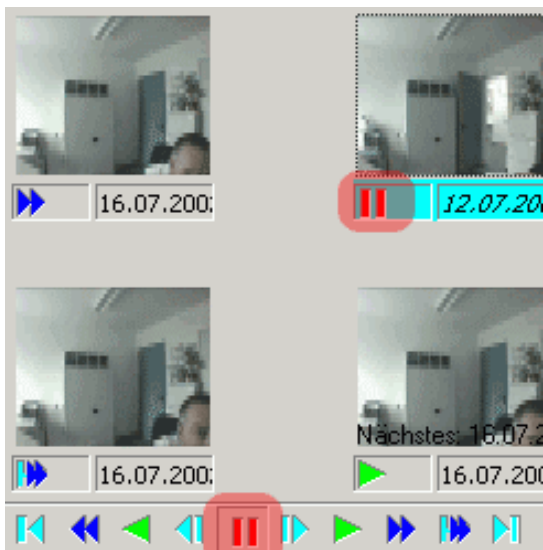
► Wiederholen Sie die obigen Schritte für jede Kamera, die Sie sehen möchten.

Die Werkzeugleiste







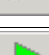



Die Werkzeugleiste befindet sich am unteren Rand des Programmbildschirms, unterhalb der Kameraansichten.



Die aktivierte Funktion der Werkzeugleiste erscheint auch im aktuellen Fenster des Kameramonitors (Zur Verdeutlichung rot unterlegt). Die Nutzung der Werkzeugleiste wirkt sich auf die hellblau unterlegte, d.h. aktuelle Kameraansicht aus.



Beschreibung der Funktionen

	Schaltet die Kamera zurück auf das erste aufgezeichnete Bild (Beginn der Aufzeichnung)
	Spielt die aufgenommenen Bilder im Schnellmodus rückwärts ab
	Spielt die aufgenommenen Bilder rückwärts ab
	Zeigt die aufgenommenen Bilder bildweise rückwärts an
	Stoppt die Wiedergabe
	Spielt die aufgenommenen Bilder bildweise vorwärts ab
	Spielt die aufgenommenen Bilder vorwärts ab
	Spielt die aufgenommenen Bilder im Schnellmodus vorwärts ab
	Zeigt das Kamerabild quasi "live" an (mit einer Zeitverzögerung von ca. einer halben Sekunde)
	Schaltet die Kamera auf das zuletzt aufgenommene Bild (Ende der Aufzeichnung)

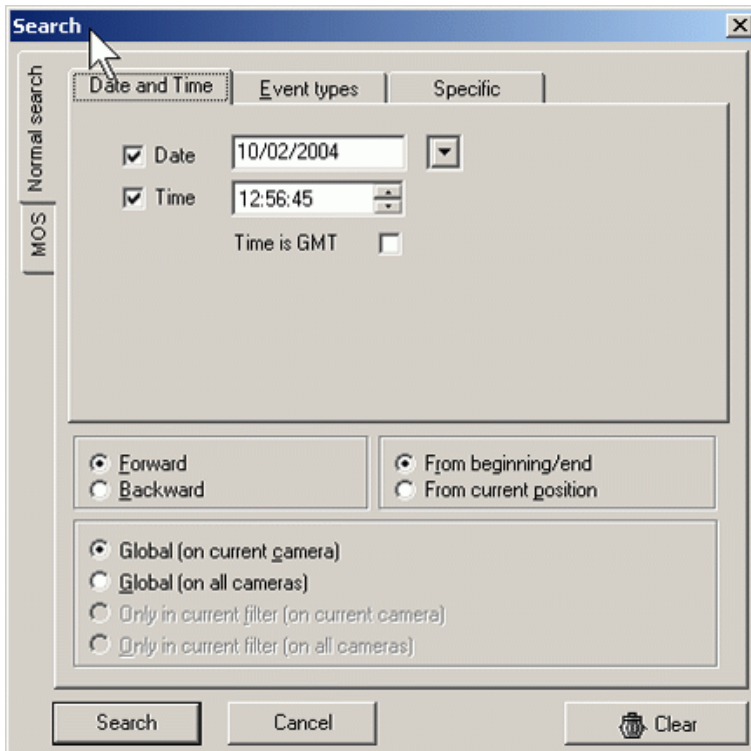
Aufgenommene Bilder sichern

Das Sichern aufgenommener Bilder ermöglicht die Speicherung dieser Bilder an alternativen Plätzen, ganz nach Wahl des Benutzers: Festplatte, Bandlaufwerk, etc.

Wenn das MultiScope mit einem CD-Brenner ausgerüstet ist, können Sie aufgenommene Bilder auch auf eine CD kopieren, um sie an andere z. B. die Polizei weitergeben zu können. Ebenso kann die MultiScope-Software auf der CD mitgegeben werden, so dass der Betrachter die gleiche Funktionalität wie auf dem MultiScope hat.

Nach Ereignissen suchen

- ▶ Mit der linken Maustaste klicken sie auf die Kameraansicht, deren Bilder Sie durchsuchen lassen möchten (die Leiste unterhalb der gewählten Ansicht färbt sich hellblau).
 - ▶ Klicken Sie mit der rechten Maustaste auf die ausgewählte Kameraansicht.
 - ▶ Im Kontextmenü wählen Sie (mit der linken Maustaste) den Befehl SUCHE NACH...
- Das Fenster für die Suchbedingungen öffnet sich.



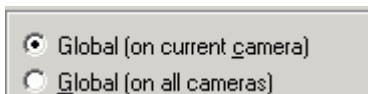
- ▶ Klicken Sie mit der linken Maustaste in das Feld DATUM. Geben Sie das Aufzeichnungsdatum der Bilder ein, die Sie durchsuchen lassen möchten. (Das Datum muss entsprechend dem Beispielformat eingegeben werden.)

Wenn Sie möchten, können Sie auch die Kalenderfunktion (rechts neben dem Datumsfeld) nutzen, um das Datum zu bestimmen.

- ▶ Klicken Sie mit der linken Maustaste in das Feld ZEIT. Geben Sie den ungefähren Zeitpunkt der Aufzeichnung ein. (Benutzen Sie auch hier das im Beispiel angegebene Format).
- ▶ Ein Klicken mit der linken Maustaste in die Optionsfelder neben den Beschreibungen entscheidet über die Richtung und den Startpunkt der Suche.



- ▶ Ein Klick mit der linken Maustaste in das Feld entscheidet darüber, ob Sie nur die aktuelle Kamera- oder alle Kameraaufzeichnungen durchsuchen lassen möchten.



- ▶ Zum Abschluss klicken Sie auf SUCHEN

Suchen nach Ereignissen mit Motion Search (MOS)

- ▶ Aktivieren Sie die Kameraansicht, deren Kameraaufzeichnung Sie durchsuchen lassen möchten.
- ▶ Gehen Sie zu dem ungefähren Zeitpunkt der Aufzeichnung die Sie durchsuchen lassen möchten. Nutzen Sie dazu die Werkzeugleiste oder die Suchfunktion (siehe vorigen Abschnitt).
- ▶ Folgen Sie den Anweisungen im vorigen Abschnitt, um das Suchfenster zu öffnen.
- ▶ Klicken Sie mit der linken Maustaste auf das Register MOS, das Sie am linken Fensterrand sehen.